

NAMMICO

Observatørkursus

5-7 Februar 2020

Grindefangst - Færøerne

Regulering af grindefangst

- Lagtingslov fra 2015 - Grindeloven
 - *Lagtingslov nr. 56 af 19. maj 2015 om grind og anden småhval*
- Bekendtgørelse fra 2017 - Grindebekendtgørelsen
 - *Bekendtgørelse nr. 9 af 26. januar 2017 om grind og anden småhval*
- Reglerne stadfæster, hvordan grindefangst har været praktiseret i flere 100 år, med de seneste ændringer i redskab og uddannelse

Kontrol - liste: Grindefangst - Færøerne --- Control list for Pilot Whale, Faroe Islands			
Dato:			
Sted:			
Hvalart:			
Hvor mange hvaler:			
Hvor mange deltog i hvalfangsten?			
Hvor lang tid gik der fra den første til den sidste hval var død?			
	Checklist - note with X in yes or no	YES	NO
	Er hvalarten på listen over arter der er tilladt at jage (2.1_PA)		
	Var sysselmanden (district administrator) informeret om jagten (3.1 PA) (7.1, 7.2 - EO)		
	Var sysselmanden eller grindeformanden (whaling foreman) ansvarlig for drivningen af hvalerne? (1.1, 2.2, 10 - EO)		
	Var grinden drevet ind i en autoriseret strandbred? (2.5 PA) (15 - EO)		
	Gav sysselmanden eller grindeformanden tilladelse til at grindefangsten kunne begynde? (16.1, 17.1 - EO)		
	Blev et hvalfangsområde på land lyst og hvalfangstområdet sikret af sysselmanden (3.2_PA) (13.2, 13.4 - EO)		
	Blev der benyttet autoriserede redskaber i grindefangsten? (8.1 - EO)		
	Havde hvalfangerne, der aflivede hvalerne, den nødvendige licens? (5.1 PA) (6.3 - EO)		
	Om den traditionelle hvalkrog blev benyttet (og det ikke var muligt at benytte blæsehulskrogen) var det da autoriseret af sysselmanden eller grindeformanden? (8.1, 17.4 - EO)		
	Om grindekniven blev benyttet til aflivning af hvalen (og det ikke var muligt at benytte rygmarvskniven) var det da autoriseret af sysselmanden eller grindeformanden? (19 - EO)		
	Organiserede sysselmanden vagter både på land og vand efter selve hvaldrabet? (22 -EO)		
Observers name and signature:			

Er hvalarten på listen over arter der er tilladt at jagte (2.1 _PA)

- Tilladte arter, følger reglerne om grindefangst:
 - 1) Grindahvalur: Grindehval, *Globicephala melas*
 - 2) Skjórutur springari: Hvidskæving, *Lagenorhynchus acutus*
 - 3) Kjafthvítur springari: Hvidnæse, *Lagenorhynchus albirostris*
 - 4) Hvessingur: Øresvin, *Tursiops truncatus*
- Anden småhval
 - 5) Nísa: Marsvin, *Phocoena phocoena* - Det er tilladt at skyde marsvin



Hvesingur



Kjafthvítur springari



Nýsa



Skjórutur springari



Grindahvalur

Var sysselmanden (district administrator) informeret om jagten (3.1 PA) (7.1, 7.2 - EO)

- § 3. Når grind eller andre småhvaler, som lovligt kan aflives, er opdaget på søterritoriet eller nærmere land, skal grindebud straks meddeles **sysselmanden**, uanset om grinden er set af personer ombord på en båd eller et skib, fra helikopter eller fly eller personer på land.

Var sysselmanden eller grindeformanden (whaling foreman) ansvarlig for drivningen af hvalerne? (1.1, 2.2, 10 - EO)

- Ordensbestemmelser

- § 9. Alle, som deltager i grind til vands eller på land, har pligt til at adlyde anmodninger, anordninger, befalinger og forbud fra en **sysselmand, en grindeformand eller anden bemyndiget person**, som ifølge denne lagtingslov eller bekendtgørelse med hjemmel i denne lagtingslov eller anden lov, har myndighed til at forestå en grindefangst og til at fastsætte ordensbestemmelser i denne forbindelse.

Var grinden drevet ind i en autoriseret strandbred? (2.5 PA) (15 - EO)

- § 2, stk. 5. Syssemanden træffer, i samråd med grindeformændene, beslutning om, til hvilken hvalbugt, grinden skal jages. Er der uenighed om valg af hvalbugt, træffer syssemanden den endelige beslutning
- § 15 – Autoriseret hvalbugt / strandbred
- 23 steder – Norderøer, Østerø, Strømø, Vågø, Sandø, Suderø

Gav sysselmanden eller grindeformanden tilladelse til at grindefangsten kunne begynde? (16.1, 17.1 - EO)

- § 16. Når grinden er kommet ind på godkendt hvalbugt, skal sysselmanden eller grindeformanden give besked om, når og hvor den skal drives ind, og hvordan drabet skal foregå.
- § 17. Når grinden er kommet på land eller så nær land, at hvalerne ligger fast, giver sysselmanden eller grindeformanden besked om, at nu kan hvalerne aflives.

Blev et hvalfangsområde på land lyst og hvalfangstområdet sikret af sysselmanden (3.2_PA) (13.2, 13.4 - EO)

- § 3, stk. 2. Havområdet omkring grunden er at anse som grindefangstområde en sømil i alle retninger, og er under sysselmandens og grindeformændenes jurisdiktion. Desuden kan sysselmanden belutte at deklarerere et område på land eller i luftrummet over som grindeområde.

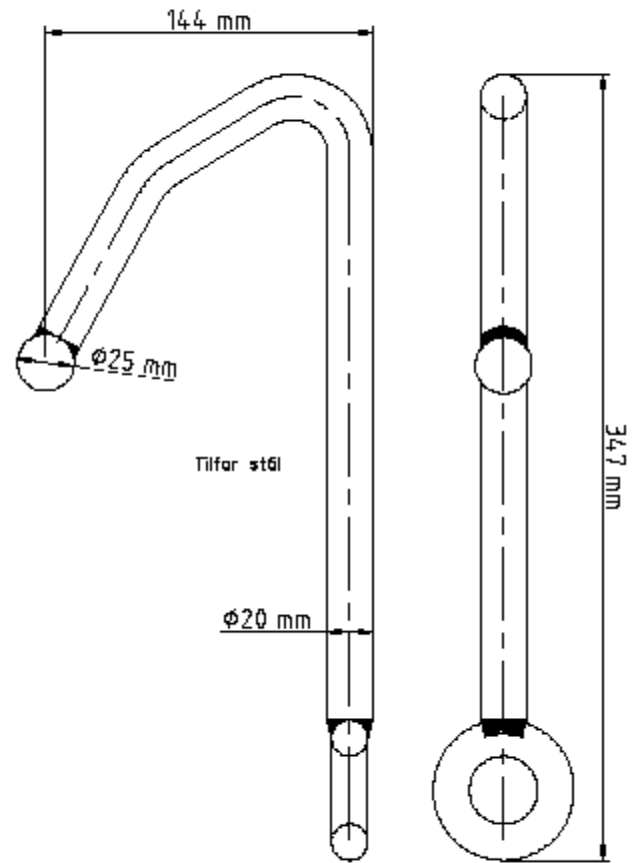
Blev der benyttet autoriserede redskaber i grindefangsten? (8.1 - EO)

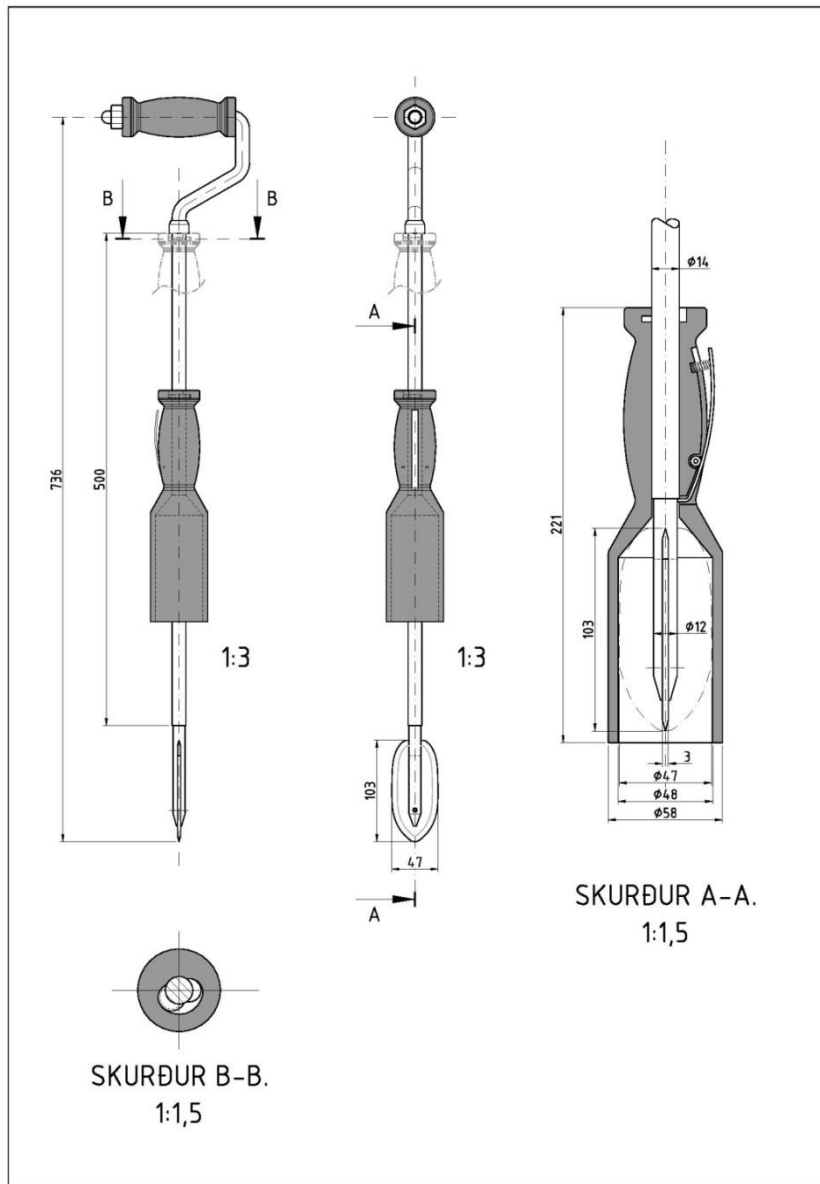
- § 8. Sædvanlig grinderedskab er (fastakast, leysakast) - sten, blæsehulskrog, rygmarvskniv og grindekniv. Hvalkrog er også grinderedskab, men kan kun benyttes i særlige tilfælde.

❖ Billeder:

- Blæsehulskrog
- Rygmarvskniv
- Grindekniv

Fylgiskjal 1. Gæðkæmur bláeturkrókur







Havde hvalfangerne, der aflivede hvalerne, den nødvendige licens? (5.1 PA) (6.3 - EO)

- § 5. Personer, som er 16 år eller ældre, og som har deltaget på grindekursus og modtaget orientering om grindelovgivning, brug af grinderedskab, drabsmetode, stadfæstelse af døds-kriterium, og som har modtaget ***kursusbevis***, er bemyndiget til at aflive hval.

Om den traditionelle hvalkrog blev benyttet (og det ikke var muligt at benytte blæsehulskrogen) var det da autoriseret af sysselmanden eller grindeformanden? (8.1, 17.4 - EO)

- § 8. Hvalkrog er også grunderedskab, men kan kun benyttes i særlige tilfælde, og kun hvis sysselmanden eller grindeformanden giver tilladelse til det i hvert enkelt tilfælde.
- § 17, stk. 4. Der kan ikke hugges med hvalkrog fra land eller fra båd uden at sysselmanden eller grindeformanden har givet særlig tilladelse til det.

Om grindekniven blev benyttet til aflivning af hvalen (og det ikke var muligt at benytte rygmarvskniven) var det da autoriseret af sysselmanen eller grindeformanden? (19 - EO)

- § 19. Hvis det ikke er muligt at aflive grindehval med rygmarvskniv, kan grindekniv benyttes til at aflive hvalen, efter at sysselmanen eller grindeformanden har givet særlig tilladelse til det.

Organiserede sysselmanden vagter både på land og vand efter selve hvaldrabet? (22 -EO)

- § 22. Straks efter at grinden er død, forestår sysselmanden eller grindeformanden vagthold til vands og på land, hvor vagter vejledes om deres opgaver, pligter og bemyndigelser

Manual - NAMMCO

- <http://nammco.wpengine.com/wp-content/uploads/2016/10/manual-on-pilot-whaling-faroese-version.pdf>



NORTH ATLANTIC MARINE MAMMAL COMMISSION



LEIÐBEINING FYRI AVLÍVING AV GRINDAHVALI